



**RICARDO QUINTELA, GOBERNADOR
DE LA RIOJA**

**“Todavía somos una provincia
virgen en la explotación minera”**

*Quintela se mostró contrario a la adhesión al RIGI pero
garantizó condiciones favorables para los inversores. » 3*

Energías Renovables

**PCR y Acindar construirán
un parque eólico en Olavarría**

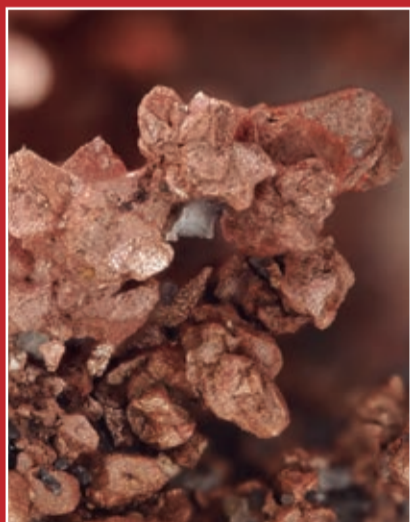
*Inicialmente, la nueva instalación alcanzará una
potencia de 180 megawatts. | » 19*

PERIÓDICO **EL INVERSOR** **ENERGÉTICO & MINERO**

MICHAEL MEDING, PRESIDENTE DE GEMERA

**“Vamos a ayudar a
acelerar el avance
de los proyectos
mineros”**

*El gerente de Los Azules, Michael Meding,
anticipó los principales lineamientos de su gestión
como conductor del Grupo de Empresas Mineras
Exploradoras de la República Argentina y destacó la
necesidad de mejorar la competitividad sectorial. | » 2*



KOBREA EXPLORATION CORP.

**Una exploradora
canadiense se queda
con siete proyectos de
cobre en Mendoza**

*Kobrea adquirió la propiedad de Sofi, El
Perdido, Mantos de Cobre, Cuprum, Elena,
Verónica y El Destino, iniciativas que
suman una superficie total de más de 73.000
hectáreas. | » 10*



EN CONFLUENCIA NORTE

**Phoenix lanzó la
primera operación
no convencional en
Río Negro**

*Con resultados alentadores, la
compañía con sede en el Reino Unido
confirmó el potencial rionegrino para
poner en valor recursos petroleros
de Vaca Muerta. | » 18*



ECO MINERA S.A.
Excelencia en Servicios Mineros



www.ecominera.com.ar

Nota de tapa

Edición número 183

DIRECTOR EDITORIAL

Lic. Francisco Vadone
info@inversorenergetico.com

GERENTE EDITORIAL

Benjamín Rosales
webmaster@inversorenergetico.com

Seguinos en las redes
inversor energético y minero



www.inversorenergetico.com
online



EDITORIAL NETWORK S.A.

Boulogne Sur Mer 740 (C1213AAL)
Cdad. de Buenos Aires - Argentina

**DISTRIBUCIÓN EN CAPITAL FEDERAL
Y GRAN BUENOS AIRES**

Distri Red S.R.L.
Distribuidores Representantes de Editoriales
Av. Belgrano 634 4° I
(1092) Cdad. Autónoma de Bs. As.
Tel./Fax: 4302-0022 / 4301-9839
www.pricolosa.com

DISTRIBUCIÓN EN EL INTERIOR

D.I.S.A. Distribuidora Interplazas
Sociedad Anónima
Pte. Luis Sáenz Peña 1836 (C1135ABN)
Cdad. Autónoma de Bs. As.
Tel.: 4305-0114 (líneas rotativas)
interplaza@elsitio.net

Las colaboraciones firmadas son exclusiva
responsabilidad de sus autores. Prohibida
su reproducción total o parcial bajo
cualquier circunstancia, ya sea electrónica,
digital o impresa.

“Vamos a ayudar a acelerar el avance de los proyectos mineros”

El gerente de Los Azules, Michael Meding, anticipó los principales lineamientos de su gestión como conductor del Grupo de Empresas Mineras Exploradoras de la República Argentina y destacó la necesidad de mejorar la competitividad sectorial.



Meding anticipó que GEMERA se focalizará básicamente en contribuir con el despegue y la expansión de la industria minera y volver el mercado minero local más competitivo en comparación con otros países de la región

El Grupo de Empresas Mineras Exploradoras de la República Argentina (GEMERA) anunció oficialmente a Michael Meding, gerente de Los Azules y vicepresidente de McEwen Copper, como su nuevo presidente. Con más de

20 años de trayectoria en compañías globales de la talla de McEwen Mining, Barrick Gold y Trafigura, el ejecutivo se quedó con la conducción de la entidad en representación de Andes Corporación Minera.

Bajo su gestión, anticipó, GEMERA se focalizará básicamente en contribuir con el despegue y la expansión de la industria. “La Argentina tiene por delante el desafío de volverse un mercado minero más competitivo en comparación con

otros países de la región que ofrecen mayor previsibilidad y seguridad jurídica a los inversores”, señaló Meding, quien también integra la Comisión Directiva de la Cámara Argentina de Empresas Mineras (CAEM) y de la Cámara

Seguinos en
**inversor energetico
y minero**

Todos los negocios
en un solo medio

TEKNO BOMBA
Putzmeister

**EQUIPO DE HORMIGÓN PROYECTADO
PARA TÚNELES Y MINERÍA**

Teknobomba S.A. Representante Putzmeister
Santa Rosalía 1860 San Andrés | Buenos Aires - Argentina | CP 1651
Tel/Fax: +54 11 4752-4751
www.teknobomba.com

NOLLMED
Logstrup

La principal demanda hoy es la seguridad personal. Los Sistemas Omega presentan los más altos estándares de seguridad:

- Prueba tipo IEC 60439-1 / 61439-1.2.
- Pruebas de Arco Interno IEC 61641.
- Protección contra sección de arco.
- Protección de arco en unidad.
- Areas de inspección termográficas.
- Bloqueos mecánicos de seguridad.
- Protección interna IP20.

El Sistema Omega de envoltorio provee el conjunto más firme adaptable:

- Perfil de 5 pliegos de alta resistencia.
- Material: Aluzinc 2 mm.
- Modular en 3 ejes.
- Puertas en 1.5 mm o 2.0 mm.
- Estándar IP44 (opcional IP54)
- Colores especiales a pedido.
- Cortes personalizados.

HASTA 630 AMP
MINI UNIDAD EXTRASILE HASTA 160 AMP
48 ARRANQUES CARROS CON COMUNICACION 63 AMP

Mail: aplicaciones@nollmann.com.ar
ventas@nollmann.com.ar

Web: www.nollmed.com.ar
Telefono: 5245-6625 (Rotativas)

Michael Meding. Presidente de GEMERA



Michael Meding

Minera de San Juan (CMSJ). Adicionalmente, reflexionó, otro gran déficit de la minería nacional se relaciona con la falta de infraestructura. “El Régimen de Incentivo para Grandes Inversiones (RIGI) representa un gran avance para favorecer la realización de nuevos proyectos, pero hay muchas necesidades de caminos, tendidos eléctricos y servicios en zonas de difícil acceso como la cordillerana o la Puna. El fortalecimiento de la infraestructura no solo impulsará el crecimiento de la actividad, sino que también aumentará el atractivo de las comunidades cercanas para el desarrollo de otras oportunidades”, aseveró.

La exploración, señaló, es una etapa crucial para la detección de recursos minerales y su posterior conversión en reservas. “Dicha etapa presenta características e implica requerimientos muy diferentes a los de una mina en operación. Por nuestra parte, desde GEMERA vamos a hacer todo lo posible para asegurar que los proyectos mineros puedan gestionarse de manera ágil y eficiente. Nuestra intención es ayudar a acelerar el avance de las

iniciativas en lo relativo a permisos ambientales, financiamiento, tributación, comunicación y licencia social”, prometió.

Promoción sectorial

A través de un comunicado, GEMERA confirmó la composición de su nueva Comisión Directiva, la cual “guiará a la organización en su misión de promover el desarrollo sostenible de la industria minera en el país”.

La entidad ponderó la experiencia académica y profesional de Meding. “Con una sólida formación en Economía y Administración de Empresas, ha demostrado su capacidad para gestionar grandes proyectos y equipos en entornos desafiantes. Bajo su liderazgo y en conjunto con la Comisión Directiva, GEMERA se enfocará en impulsar la inversión para que los proyectos mineros en etapa de exploración se conviertan en motores de desarrollo, además de seguir trabajando con las comunidades para fortalecer la licencia social necesaria en pos de su éxito”, recalcó. ✧

Ricardo Quintela. Gobernador de La Rioja

“Todavía somos una provincia virgen en la explotación minera”

La Rioja tiene mucho para ofrecerle a la minería, según el gobernador Ricardo Quintela, quien se mostró contrario a la adhesión al RIGI, pero garantizó condiciones favorables para los inversores que se atreven a apostar por su provincia.



Ricardo Quintela

La Rioja decidió no adherirse al Régimen de Incentivo para Grandes Inversiones (RIGI) incluido en la Ley Bases. Su gobernador, Ricardo Quintela, justificó la negativa a partir de razones asociadas a la necesidad de priorizar el bienestar nacional. “La exploración y explotación minera debe ser en beneficio de los argentinos y no únicamente de los inversores extranjeros”, expresó.

De todos modos, aclaró, La Rioja tiene las puertas abiertas para la llegada de capitales internacionales a rubros productivos como la minería. “Es muy importante dar a conocer y poner en valor nuestro potencial geológico. Somos una provincia virgen en la explotación minera, pero tenemos mucho para ofrecer”, aseguró.

De hecho, expuso, La Rioja tiene todos los minerales metalíferos y no metalíferos que poseen San Juan, Catamarca, Salta y Jujuy. “Todas las provincias que colindan con la Cordillera de los Andes gozan de una potencialidad minera indescriptible. Lo que queremos es que la exploración y la explotación se traduzcan en una mejor calidad de vida para nuestra población”, resaltó. Según la legislación riojana, precisó, las licencias caducan para aquellos que en un período de dos años no realizaron ningún tipo de inversión. “Con las empresas mineras mantenemos una política de alianza estratégica. Nosotros nos asociamos con un porcentaje de entre un 25% y un 35% de las utilidades que pueda dejar la actividad, además de establecer condiciones claras con respecto a las fuentes de trabajo”, subrayó.

En la actualidad, detalló, suman siete las compañías que se encuentran en pleno proceso de exploración en La Rioja. “Hay grandes expectativas de desarrollar depósitos de litio, cobre, oro, plata y zinc”, especificó.

Cuadro político

Además de manejar Josemaría a través de Lundin Mining, el Grupo Lundin se encuentra a

cargo de otras dos iniciativas cupríferas de gran relevancia: Filo del Sol, que se localiza sobre el límite entre San Juan y Chile, y Los Helados, emplazada en territorio chileno. “Todo ese distrito tiene una potencialidad gigantesca. Eso fue justamente lo que atrajo a BHP a asociarse con Lundin”, señaló Vitaller.

No es menor, a su entender, que el país haya ampliado los estímulos para seducir a los inversores. “La sanción del Régimen de Incentivo a las Grandes Inversiones (RIGI) aceleró los tiempos del acuerdo. Obviamente, esta alianza estratégica es muy positiva para Josemaría, en particular, y para la minería de San Juan, en general”, sostuvo.

De todas maneras, reconoció, los beneficios del trabajo en conjunto de Lundin y BHP no se verán de la noche a la mañana. “El proceso ya arrancó, pero sus resultados no serán inmediatos. Será fundamental que se avance en la construcción de nuevas obras de infraestructura y en el fortalecimiento de la cadena de valor de la industria”, especificó.

La minería, sentenció, exige calidad. “Los proveedores locales deben estar a la altura de los requerimientos de este sector en términos de capacitación y excelencia”, finalizó. ✧

Argentina 18ª Edición
**Oro, Plata
& Cobre**

La Noche de las
Distinciones
2024

4 Y 5 DICIEMBRE, 2024
CIUDAD DE BUENOS AIRES, ARGENTINA

ORGANIZADO POR
**PANORAMA
MINERO**

“Ahora los inversores están apuntando más al cobre”

Por cuestiones ligadas a los vaivenes de su cotización internacional, el auge del litio quedó atrás, según la visión de Susana Peralta, número uno de la estatal Camyen, quien hoy ve mayores oportunidades de desarrollo en el ámbito cuprífero.



Susana Peralta

Catamarca Minería y Energía (Camyen) está decidida a contribuir con la diversificación de la actividad minera provincial. Así lo anunció su titular, Susana Peralta, quien puso el foco en la importancia de no limitarse exclusivamente a fomentar el desarrollo litífero. “El interés por el litio parece haberse amesetado en función de la baja en el precio internacional del recurso. Ahora los inversores están apuntando con mayor énfasis al cobre, un mineral para el que se proyecta una creciente demanda desde el exterior”, aseguró la directiva.

El litio, reconoció, le venía dando un fuerte impulso a la industria, lo que derivaba en claros beneficios económicos y sociales para los catamarqueños. “Eso nos permitió elegir cuidadosamente quién va a invertir en la provincia. Pero hoy la situación es distinta y tenemos más interesados en buscar cobre”, remarcó.

A partir de la modificación del Código de Procedimiento Minero, resaltó, Camyen accedió al derecho prioritario de recibir los proyectos que van quedando vacantes. “En virtud de eso, hemos reforzado nuestra posición como empresa. En estos momentos, por caso, manejamos un portafolio de más de 300 áreas mineras. Dicho de otro modo, contamos con más de 1 millón de hectáreas (Has) por desarrollar”, cuantificó.

Por lo pronto, prosiguió, ya fueron concesionadas dos áreas para buscar depósitos de oro y cobre. “No obstante, para acelerar el desenvolvimiento de la minería metalífera habrá que fortalecer la cadena de proveedores locales”, acotó. En el Estado, sostuvo, hay muchas herramientas para

apoyar a los prestadores de bienes y servicios en todo lo que necesitan, sobre todo en términos de financiamiento. “Además de la Caja de Créditos y Prestaciones de Catamarca (Capresca), contamos con el respaldo del Consejo Federal de Inversiones (CFI)”, destacó.

Muchos emprendedores y proveedores locales, señaló, expresaron sus deseos de asociarse con Camyen. “Estamos en plena etapa de expansión, por lo que evaluaremos todas las posibilidades. Vamos a escuchar a todos los que quieran colaborar con el desarrollo minero en suelo provincial”, garantizó.

Cuentas y leyes

Contadora pública graduada de la Universidad Nacional de Catamarca (UNCa), Peralta realizó estudios de Posgrado en Liderazgo de Proyectos Complejos en la Universidad de Berkeley y de Desarrollo Directivo en la Universidad Austral. Cuenta con una especialización en Derecho Tributario y un posgrado en



Según Peralta, ahora los inversores están apuntando con mayor énfasis al cobre, un mineral para el que se proyecta una creciente demanda desde el exterior

Derecho Laboral otorgado por la Facultad de Derecho de la UNCa. Condujo tanto la Secretaría de Salud y Bienestar Social como la Secretaría de Hacienda y Desarrollo Económico en la Municipalidad de San Fernando del Valle de Catamarca. Asimismo, fue ministra de Planificación y

Modernización de la provincia. Representó a Catamarca en el Consejo Federal de Transparencia y formó parte de la Mesa Federal de Políticas Económicas con Perspectiva de Género que coordina la Dirección de Economía, Igualdad y Género del Ministerio de Economía de la Nación. ✧



INGENIERIA Y DESARROLLO DE TABLEROS DE POTENCIA Y DE CONTROL, CON CONCEPTOS DE “INDUSTRIA 4.0”

INTEGRADORES HOMOLOGADOS



+54 9 266 4487651

pyre.sa

pyre@pyre.com.ar

www.pyre.com.ar

¿Hasta dónde deseas llevar tu negocio hoy?

Brindamos soluciones logísticas eficientes para que tu próxima operación de comercio exterior sea más rentable.



Your business, **running**



Your business, **but simpler**

www.southcrosslog.com
www.crosscou.com



ARG

Ciudad de Buenos Aires

Av. Libertador 218 13° - Tel. +54 11 5218 8188

Aeropuerto Ministro Pistarini

Ezeiza - Tel. +54 11 5218 8188

Salta | Zuvira 2475 - Tel. +54 11 5218 8188

argentina@southcrosslog.com

BOL

Santa Cruz de la Sierra

Edificio Rolea Center, Equipetrol Norte | Calle J
N° 120, Oficina 3A - Tel. +591 3344 4963/4342
bolivia@southcrosslog.com

ESP

Madrid | Av. Fuentemar 20, Piso 3, oficina 2, 28823 Coslada
spain@southcrosslog.com

GUA

Ciudad de Guatemala

Torre Citibank 3, Avenida 13-78, nivel 8, zona 10
oficina 23 - Tel. +502 2384 2402 PBX 1052
guatemala@southcrosslog.com

PAR

Asunción

O'Leary 819, Esquina Humaitá - Tel. +595 21 491135/442179/442158
paraguay@southcrosslog.com

SAL

San Salvador

elsalvador@southcrosslog.com

URU

Montevideo

Buenos Aires 574, Oficina 1 - Tel. +598 2915 1227
uruguay@southcrosslog.com

“Tenemos una muralla cultural a derribar”

Históricamente la Argentina le ha dado la espalda a la minería, lo que se tradujo en pobreza y exclusión. Según Mario Capello, referente sectorial, hoy el contexto global le está ofreciendo al país la posibilidad de revertir sus malas decisiones del pasado.



Mario Capello

Frente a representantes de la Unión Industrial de Mendoza (UIM), Mario Capello realizó un repaso histórico para argumentar por qué la Argentina todavía no es un país minero, pese a sus enormes riquezas minerales. “Ninguna nación que alcanzó los grados de desarrollo que ponemos como ejemplos

de fortaleza económica y social renunció a valerse de sus riquezas dadas. Que una Argentina parcial haya ignorado una mitad de su territorio y se haya organizado institucional y productivamente en función exclusiva de su actividad agrícola y ganadera explica en buena medida que hoy tengamos un 50% de compatriotas sumergidos en la pobreza”, se lamentó el titular del Grupo Sarmiento.

En la actualidad, apuntó, hay políticos y economistas rezando por lluvias, rogando que no baje el precio de la soja y suplicando que los productores se apuren a liquidarla. “Se cree que es una especie de maná que llegará para salvarnos”, señaló el exsubsecretario de Desarrollo Minero de la Nación y exdiputado

nacional. Los créditos, las leyes del Congreso y las decisiones ejecutivas sobre la construcción de infraestructura vial, ferroviaria, portuaria y eléctrica, enumeró, estuvieron a cargo de una mayoría de dirigentes políticos sin una visión alternativa. “Fueron expertos en el mono-sector y desentendidos cuando se los interpelaba por otros temas. Esa mirada incompleta es origen de la incapacidad para remontar una decadencia económica que lleva más de 90 años sin red”, sentenció.

Más allá de todo, indicó, es hora de mirar hacia adelante. “Aún tenemos una muralla cultural a derribar. En ese sentido, el Acuerdo de París nos puede brindar una gran posibilidad”, aseguró.

Por el cambio climático, justificó, la habitabilidad humana como la conocimos hasta ahora se halla en riesgo. “La emisión antrópica de gases efecto invernadero (GEI) es la consecuencia de esa tremenda variabilidad. Una inmediata transición hacia energías que reemplacen la de los combustibles fósiles, y una senda a la electromovilidad, son las herramientas con las que contamos. Los minerales apuntados como críticos se necesitan y se deben producir”, afirmó.

Oportunidad cuprífera

Uno de esos minerales críticos para el futuro del planeta, especificó Capello, es el cobre. “Para estar alineados con los lineamientos del Acuerdo de París, en las

próximas dos décadas se necesitarán producir 700 millones de toneladas (Tn) de ese recurso, un poco más que lo que se utilizó en toda la historia”, cuantificó.

La Argentina, puntualizó, es el quinto país del mundo con más reservas cupríferas, con un 7% del total. “Si ponemos en marcha los ocho yacimientos que están en construcción, seremos el sexto productor a nivel global, con algo más de 1 millón de Tn anuales”, proyectó.

Para que eso se concrete, añadió, será clave elevar la competitividad. “De no atraer a los inversores no podremos responsabilizar al pasado, pues seremos nosotros los que le estemos dando continuidad al más grande de nuestros fracasos”, concluyó. ✧

OIL & GAS

DESDE 1948 TRABAJANDO POR EL DESARROLLO DE NUESTRO PAÍS





Bulks
Para cemento



Estaciones
Para combustible



Semirremolques
Para ácidos, colchoneros, petróleo y agua



Piletas



Cajas de arena
Última milla



Golpeadores y recipientes
Asme VIII DIV 3

bertotto-boglione.com

[f bertottoboglione](https://www.facebook.com/bertottoboglione)
[i bboglione](https://www.instagram.com/bertottoboglioneok)
[in bertotto-boglione](https://www.linkedin.com/company/bertotto-boglione)

+54(03472)425095 - ventas@bertottoar.com

Marcos Juárez - Córdoba, Argentina





WIRING

ELECTRIC



Ingeniería Eléctrica. Ensayo VLF de cables. Ensayo de Transformadores. Mantenimiento Eléctrico en Media Tensión.

+54 9388 3444158

ventas@wiringelectric.com.ar

www.wiringelectric.com.ar



- AISLACIONES TÉRMICAS
- ANDAMIOS MULTIDIRECCIONALES
- TRACING ELÉCTRICO
- PROTECCIÓN PASIVA CONTRA EL FUEGO
- REMOCIÓN DE ASBESTO
- PINTURA E IMPERMEABILIZACIÓN INDUSTRIAL
- SERVICIOS Y FACILIDADES INDUSTRIALES



MULTIPOL
Servicios Industriales

Bdo.de Yrigoyen 864, Zárate. C.P.2800, Bs. As.

+54 03487 424352
multipol.com.ar

info@multipol.com.ar
 @multipolserviciosindustriales

“Córdoba cumple un rol clave para la minería nacional”

Aunque no produzca minerales metalíferos, la industria cordobesa colabora activamente con el desempeño minero del país. Así lo resaltó el ministro de Producción, Pedro Dellarossa, quien también ponderó el aporte provincial en el segmento de los áridos.



Pedro Dellarossa

Lejos de permanecer ajena a la realidad minera, Córdoba desempeña un papel determinante en su desarrollo a escala nacional. Así lo expresó el ministro de Producción, Ciencia e Innovación Tecnológica, Pedro Dellarossa, durante la apertura del 4° Congreso y Expo Argentina de Áridos, celebrado en la capital cordobesa. “Representamos un 35% de la producción minera no metalífera de la Argentina, aportando 24 millones de toneladas (Tn) anuales”, cuantificó el funcionario en el evento organizado por la Cámara Empresaria Minera de Córdoba (Cemincor),

la Cámara de Piedra de Buenos Aires y la Federación Argentina de la Piedra.

Según sus precisiones, suman 182 los productores mineros inscritos en el Registro Único de Actividad Minera (RUAMI) provincial. “La gestión logística que desempeñamos es vital para el sector, ya que 1,6 millones de viajes en camiones se realizan anualmente para transportar áridos”, detalló.

Hasta fines del año pasado, especificó, la actividad generó casi 5.000 puestos de trabajo en suelo cordobés. “Esa cifra implica un valioso impacto en las zonas marginales de la provincia, donde la industria requiere mano de obra local”, aseguró.

A su entender, más allá de los avances registrados todavía hay un amplio margen de crecimiento a nivel sectorial. “Vamos a seguir trabajando de la misma forma que venimos haciéndolo, con la intención que tiene el gobernador Martín Llaroya de ir siempre para adelante, apoyando la industria siempre y cuando se mantenga el pilar fundamental de la sustentabilidad y el cuidado del medio ambiente. La idea



Según Dellarossa, Córdoba desempeña un papel determinante en la minería a escala nacional y todavía hay un amplio margen de crecimiento a nivel sectorial para la provincia

es que todos los habitantes de Córdoba podamos convivir en armonía y tener toda una mejor calidad de vida”, manifestó.

Experiencia agropecuaria

Si bien expresó su apoyo al crecimiento de la minería no metalífera, Dellarossa proviene de otro ámbito. Ingeniero civil recibido en la Facultad de Ciencias Exactas Físicas y Naturales de

la Universidad Nacional de Córdoba (UNC), desarrolló su trayectoria profesional como productor agropecuario.

En cuanto a la función pública, ejerció como concejal de la ciudad cordobesa de Marcos Juárez entre 2002 y 2010; fue intendente de Marcos Juárez en dos períodos, entre los años 2014 y 2022; y presidió el Concejo Deliberante de Marcos Juárez hasta diciembre de 2023, cuando se hizo cargo

de la conducción del Ministerio de Producción, Ciencia e Innovación Tecnológica provincial.

Políticamente forma parte del PRO. Se autodefine como “un luchador del antipopulismo, un defensor de la democracia, un republicano y un federal a ultranza”. “Respeto las libertades individuales y la propiedad privada, que es la base para una sociedad ordenada y justa”, expresó. ✪



Pilmhor
OLEOHIDRÁULICA

Fabricación y comercialización de componentes oleohidráulicos de calidad adaptables a las distintas necesidades del mercado.





Francisco de Arteaga 2225, B° Villa Adela
X5011CXG - Córdoba, Argentina
Tel./Fax: 54 351 4650012 (L. rotativas)
E-mail: info@pilmhor.com.ar



pilmhor.com.ar

WHATSAPP VENTAS
351 3455614




BOMBAS Y MOTORES DE ENGRANAJES

MOTORES HIDRÁULICOS ORBITALES

VÁLVULAS DE CONTROL DIRECCIONAL

VÁLVULAS AUXILIARES

PRODUCTOS ESPECIALES

“La minería aguarda la salida del cepo cambiario”

El RIGI promoverá el avance de importantes proyectos de cobre, según prevé Natacha Izquierdo, referente de la consultora Abeceb, quien igualmente juzga necesaria la eliminación de las trabas cambiarias para posibilitar un mayor desarrollo sectorial.



Natacha Izquierdo

Como complemento de la Ley de Inversiones Mineras, el Régimen de Incentivo para Grandes Inversiones (RIGI) es un paso correcto, aunque en cierta medida insuficiente, a los fines de mejorar el ambiente de negocios e incrementar la llegada de capitales al sector. Así lo aseguró Natacha Izquierdo,

directora de Operaciones de Abeceb, quien proyecta a la minería como el tercer motor de la economía nacional. “Para tener mayores efectos, de todos modos, esta herramienta debería verse acompañada por el levantamiento del cepo cambiario”, advirtió.

EL RIGI, prosiguió la especialista, ayudará puntualmente a que emprendimientos cupríferos que hoy se encuentran en plena etapa de factibilidad avancen hacia una siguiente instancia. “Hay dos o tres iniciativas que pueden entrar en producción antes de 2030, lo que acrecentará las exportaciones mineras y beneficiará a la balanza comercial de manera significativa. Hoy estamos hablando de ventas al exterior por u\$s 4.000 millones anuales, con predominio del oro y el litio. En seis años, de la mano del cobre, podríamos llegar a los u\$s 9.000. Para 2035, en

tanto, estaríamos en condiciones de alcanzar los u\$s 16.000 millones, monto semejante al que en estos momentos aporta el complejo cerealero”, comparó.

Las empresas internacionales que operan en el medio local, remarcó, se fondean en sus casas matrices. “Es por ello que exigen la libre disponibilidad de divisas, algo que debería materializarse pronto”, afirmó. Según sus palabras, la industria confía en que el Gobierno podría instrumentar la salida del cepo durante el primer trimestre de 2025. “Contar con un contexto económico estable implica necesariamente eliminar las barreras cambiarias vigentes, además de seguir mejorando indicadores clave como el superávit fiscal y la reducción de la inflación. Será fundamental generar un cambio de ciclo que aporte certezas a las decisiones de las compañías”, aseguró.



Actividad federal

La transición energética mundial, expuso Izquierdo, le sigue ofreciendo una gran oportunidad de éxito a la minería argentina, a pesar de la desaceleración en la demanda china de recursos estratégicos como el litio y el cobre. “Para después de 2030 continúa proyectándose un déficit en la oferta global de esos minerales que incentivan la realización de nuevas inversiones en el presente”, aseveró.

Hasta ahora, cuantificó, la industria minera aporta el 0,5% del Producto Bruto Interno (PBI) del país, pero en términos regionales y provinciales contribuye con casi un 25% del Producto Bruto Geográfico (PBG), lo que habla de su carácter federal. “Se trata de una actividad que tracciona todo el ecosistema productivo, impactando positivamente tanto en el empleo, con remuneraciones que duplican el salario promedio, como en la cadena de proveedores”, subrayó. ✱

Aprueban la Declaración de Impacto Ambiental de Hualilán

El proyecto de zinc, oro y plata que maneja Golden Mining dio un paso vital para su concreción. Según lo previsto, Hualilán será sede de innovadoras acciones de cuidado ambiental que incluyen monitoreo automatizado de aguas y planes de revegetación.

A través de su filial Golden Mining, la australiana Challenger Gold obtuvo la Declaración de Impacto Ambiental (DIA) del proyecto minero Hualilán. Ubicado en el departamento sanjuanino de Ullum, a 120 kilómetros (km) de la ciudad de San Juan y a 1.700 metros sobre el nivel del mar, el emprendimiento sobresale por su mineralización de zinc, con presencia de oro y plata. La aprobación de la DIA, que abarca los 19 derechos mineros adquiridos por Challenger Gold en la zona, implica la obtención de la licencia para operar. La gestión ambiental de la iniciativa contempla innovaciones significativas, tales como la automatización de una red de monitoreo de aguas superficiales y subterráneas, la implementación de un sistema de alerta temprana para la prevención de

impactos ambientales, la puesta en marcha de un plan de revegetación que cubrirá un 60% del área influenciada y la instrumentación de programas específicos de protección de flora y fauna nativa.

Adicionalmente, Challenger se comprometió a llevar a cabo acciones integrales para la preservación del patrimonio minero existente, incluyendo la creación de un Centro de Interpretación.

En materia social, la empresa priorizará la contratación de mano de obra local, con un especial enfoque en residentes de San Juan. El emprendimiento será sede de un programa de desarrollo comunitario y capacitación técnica para estudiantes, además de fomentar la participación de proveedores locales y regionales. A decir de Sonia Delgado, directora ejecutiva de

Challenger Gold y vicepresidenta de Golden Mining, esta aprobación establece un nuevo estándar en materia de minería sustentable que combina desarrollo económico con protección ambiental y beneficios sociales. “San Juan no solo ofrece seguridad jurídica y apoyo institucional, sino que también posee un capital humano excepcional y una tradición minera centenaria que se ha revitalizado notablemente. Por eso, cuando la corporación me confió este liderazgo, supe que con Hualilán teníamos en nuestras manos una oportunidad imposible de desaprovechar”, manifestó. La ejecutiva se dirigió especialmente a las mujeres de la industria minera con un mensaje alentador. “Permítanme decirles que Challenger Gold está demostrando que nosotras podemos liderar



grandes proyectos en una industria tradicionalmente masculina. Queridas colegas, el techo de cristal se puede romper”, aseveró.

Control riguroso

Hualilán generará un concentrado de zinc con valores comerciales de oro y plata. Este material se transportará en camiones hasta San Juan y luego se enviará, preferentemente por tren, a distintos puertos para su

colocación en el mercado internacional. La supervisión ambiental de toda la operatoria estará a cargo de la Secretaría de Gestión Ambiental y Control Minero provincial, que velará por el cumplimiento de 71 requerimientos específicos. El organismo recibirá informes semestrales sobre el cumplimiento de las medidas acordadas y actualizaciones bianuales del Informe de Impacto Ambiental (IIA) entregado por Challenger Gold. ✱

Una exploradora canadiense se queda con siete proyectos de cobre en Mendoza

En el marco de la puesta en valor del Malargüe Distrito Minero Occidental, Kobre adquirió la propiedad de Sofi, El Perdido, Mantos de Cobre, Cuprum, Elena, Verónica y El Destino, iniciativas que suman una superficie total de más de 73.000 hectáreas.



Kobre Exploration Corp. celebró un acuerdo de opción exclusiva a cinco años para adquirir hasta un 100% de la propiedad de siete áreas en Malargüe Distrito Minero Occidental (MDMO), en el sur de la provincia de Mendoza. Según lo

informado, las operaciones están sujetas a un canon de retorno neto de fundición de un 1,5% en favor de los optantes.

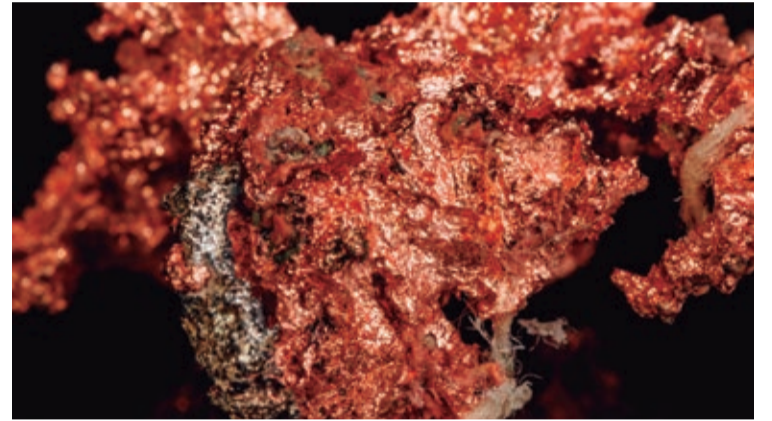
Así, la firma de capitales canadienses tomará el control de Sofi, El Perdido, Mantos de Cobre, Cuprum, Elena, Verónica y El Destino, iniciativas a las que puede accederse por carretera, que disponen de infraestructura cercana y que en conjunto suman 73.334 hectáreas (Has); es decir, unos 733 kilómetros cuadrados (km²).

En concreto, el acuerdo abarca dos sistemas de pórfido de cobre, oro y molibdeno que fueron mapeados y muestreados por Vale Exploration Argentina, y 12 objetivos de

pórfido identificados a través de exploración histórica. Aunque ninguna perforación fue completada, estos objetivos exhiben "huellas de alteración hidrotermal de varios kilómetros, geoquímica anómala de cobre, oro y molibdeno, vetas de cuarzo, brechas hidrotermales localizadas e intrusiones de pórfido dacítico a diorítico", tal como puntualizó Kobre.

En palabras de James Hedalen, CEO de la empresa, la ejecución de la opción prevista en el convenio representa un hito importante para la compañía. "Las propiedades cuentan con sistemas metalíferos poco explorados dentro de un cinturón de pórfido de clase mundial. Debe resaltarse que este año varios proyectos vecinos han conseguido permisos de perforación otorgados por primera vez", afirmó el directivo.

Los bloques en cuestión se encuentran dentro del Cinturón de Pórfido Neógeno que se extiende a ambos lados de la frontera entre el centro de la Argentina y Chile. Esta región incluye los depósitos de pórfido cuprífero Los Bronces-Río Blanco y El Teniente, que



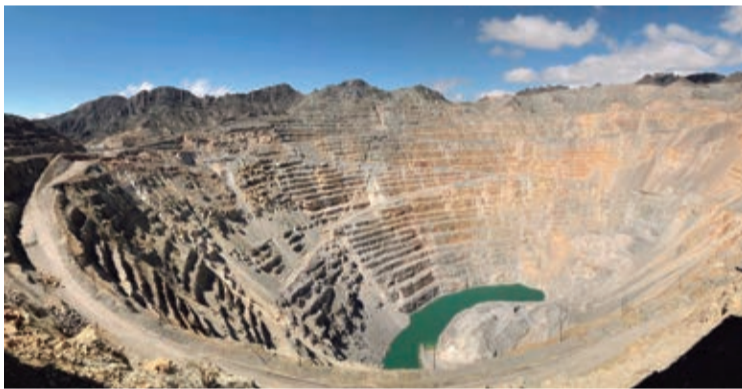
son los más grandes del mundo en términos de cobre contenido. Las propiedades compradas por Kobre se sitúan 80 kilómetros (km) al sur de El Teniente y 70 km al oeste de la ciudad de Malargüe.

Riquezas geológicas

MDMO es una herramienta desarrollada por el Gobierno mendocino, a través de Impulsa Mendoza, para dar una respuesta al desafío que representa la transición energética para el mundo. A partir de un detallado estudio de impacto ambiental en toda la zona, las autoridades evaluaron los niveles de

potencial geológico e infraestructura disponible para acortar los tiempos que requiere la exploración de proyectos.

Esos estudios hicieron posible determinar de manera fehaciente que la región es muy apta para el desarrollo minero, ya que tiene una enorme riqueza geológica y no existe competencia ni por el uso del suelo ni del agua con ninguna otra labor productiva. Por el contrario, MDMO se erige como una prueba clara de que la industria minera puede complementarse perfectamente con otras actividades ya existentes en la zona, como lo son el turismo y la ganadería. ✱



Construyendo confianza

Proyecto Fénix.
Producción de Carbonato de Litio.
Salar del Hombre Muerto - Catamarca, Argentina.






Equipo de Perforación Diamantina AG1000

Perforación en HQ 700 METROS - FABRICACIÓN NACIONAL



INDUSTRIA ARGENTINA

Paraná 442 - CARCARAÑA (2138) - Santa Fe - Argentina

Tel.: 0054 - 0341 4942652

info@serrallo.com.ar - www.serrallo.com.ar

La minería incrementa su inversión en nuevas tecnologías

Cada vez más empresas del sector incorporan herramientas innovadoras para optimizar la seguridad y eficiencia de sus labores en entornos hostiles. Entre las soluciones más adoptadas dentro del rubro figuran los dispositivos ruggedizados.



La incorporación de nuevas tecnologías está transformando la industria minera. Así lo destaca un informe global elaborado por la firma especializada Getac. “Conocido por su alta demanda de recursos y procesos operativos complejos, el segmento está impulsando significativamente su inversión en herramientas innovadoras”, describe.

Una de las razones detrás de este crecimiento, precisa, es la necesidad de optimizar la eficiencia operativa, mejorar la seguridad laboral y cumplir con normativas ambientales. “En términos

de cifras concretas, la minería ha destinado una porción considerable de su capital a la implementación de nuevas tecnologías informáticas”, indica.

Un 35% de los encuestados por Getac, de hecho, reveló que orienta un 10% de su presupuesto a la compra de dispositivos ruggedizados, mientras que un 17% elevó esa proporción a un 20% del total. “Estas cifras demuestran que la capacidad de los equipos ruggedizados o robustos para operar en ambientes hostiles sin comprometer su funcionalidad ha sido un factor decisivo para su



adopción”, explica la compañía. En comparación con otras industrias, prosigue, el uso de tecnología ruggedizada en el sector minero es mucho mayor. “Casi el 50% de los encuestados manifestó que se espera un aumento del gasto en estos equipos en los próximos 12-18 meses. Dentro del sector petrolero solo un 43% prevé un incremento en el mismo período”, compara.

A decir de Jerry Huang, vicepresidente de Ventas de Getac, esa diferencia puede atribuirse a la mayor urgencia de las mineras

por mejorar la eficiencia y seguridad en sus operaciones, así como a la presión por reducir su impacto ambiental. “La minería apuesta por dispositivos robustos que están diseñados para soportar temperaturas extremas, golpes intensos, polvo, humedad y otros desafíos ambientales. Sin embargo, su empleo hoy va mucho más allá. Su capacidad para optimizar tareas como servicios de campo, inspecciones y mantenimientos, gestión del personal móvil, y recopilación y análisis de datos

son nuevos usos que están transformando las operaciones cotidianas, proporcionando mayor eficiencia operativa y mejoras en la seguridad laboral”, señala.

Aspecto clave

Según Huang, las inspecciones y el mantenimiento de los servicios de campo son un aspecto clave para mantener la eficacia de las operaciones mineras. “Las mismas suelen tener lugar en entornos hostiles y requieren dispositivos ruggedizados que puedan soportar condiciones extremas. Mediante la integración de esas tecnologías con plataformas en la nube y sistemas de gestión de la cadena de suministro, pueden garantizar mejores datos para favorecer la toma de decisiones”, resume.

De cara al futuro, desde Getac se espera una mayor participación de los dispositivos ruggedizados en diferentes industrias. “El segmento logístico está explorando su uso para optimizar sus operaciones en almacenes y centros de distribución, así como también la fabricación industrial. Hoy, las empresas de todos los sectores pueden aprovechar al máximo el potencial de la tecnología ruggedizada para impulsar su crecimiento y alcanzar nuevos niveles de éxito”, concluye la firma. ✧

Fabricación de Caños, Tanques y Accesorios en PRFV (Plástico Reforzado con Fibra de Vidrio)

Fabricación de Piezas y Equipos Especiales

Revestimiento interno de tanques

Servicios de Ingeniería, Montaje y Mantenimiento.



www.aistersrl.com.ar - aisterbb@rcc.com.ar - (0291) 456-1324

COMODIDAD QUE RESISTE, PROTECCIÓN QUE PERDURA

BIG NORTH
UNIFORMES MINEROS
DE ALTO RENDIMIENTO

+54 9 3874 11-2253 @/bignorthargentina/ www.bignorth.com.ar

I.M.S.A.

imsa.com.ar

+75 años transmitiendo
buena energía

Cables para la industria minera



Diseñados especialmente para el suministro de energía primaria en **minas, redes industriales y conexiones móviles.**



Resistentes a las **bajas temperaturas**

Alta resistencia a la **abrasión**

Extra flexibles

Alta resistencia química



/IMSA Conductores Eléctricos



@imsaconductoreseléctricos

Confirman presencia mineral en el centro y el sudoeste del territorio bonaerense

La búsqueda de potenciales reservas de litio y tierras raras en la provincia de Buenos Aires dio señales alentadoras en cuanto a la disponibilidad de depósitos. Resta comprobar la viabilidad económica de su puesta en valor.



Axel Kicillof

En septiembre del año pasado, el Ministerio de Producción de la provincia de Buenos Aires y el Servicio Geológico Minero de Argentina (Segemar) sellaron un convenio de colaboración para la búsqueda de potenciales reservas de litio y tierras raras en distintos puntos del territorio bonaerense. Tal como indicó María Laura Delgado, titular de la Subsecretaría de Minería provincial, esta acción derivó en resultados preliminares sumamente

prometedores, al confirmarse la existencia de reservorios de minerales críticos para la transición energética en el centro y el sudoeste del territorio bonaerense.

En concreto, precisó la funcionaria, se llevaron a cabo dos campañas exploratorias en zonas como Barker, dentro del distrito de Benito Juárez, y Carmen de Patagones, en el límite con la provincia de Río Negro. Los monitoreos también incluyeron labores de medición en



Salinas Chicas, un área vinculada con Médanos (donde actualmente se explota cloruro de sodio), y el complejo de lagunas de Las Tunas, cerca de la ciudad de Trenque Lauquen. Aunque el presupuesto era bastante acotado, reconoció Delgado, los datos obtenidos sirven para avanzar hacia una nueva instancia de estudios orientados a determinar la viabilidad económica de eventuales tareas de extracción. “El informe termina concluyendo que se necesita hacer un trabajo de mayor profundidad para poder definir la potencialidad. Con ese

fin se buscará el apoyo económico del Consejo Federal de Inversiones (CFI)”, explicó.

En palabras del gobernador Axel Kicillof, la minería representa un nuevo camino de oportunidades para su provincia, para la Argentina y para toda la región. “La salida a los problemas que afrontamos hoy no debe ser solamente nacional: ningún país puede salvarse solo. En esa dirección, debemos reflexionar sobre el papel del Estado en torno a la revalorización de la producción, el trabajo y el bienestar de los pueblos. No necesitamos

una nueva arquitectura hecha por los más poderosos ni medidas superficiales, sino un nuevo proceso consistente y claro de integración energética, minera, cultural y política”, sentenció.

Incentivos municipales

El Gobierno de Kicillof viene de lanzar el programa ‘La Minería en tu Municipio’, una iniciativa pensada para incentivar la expansión de esa actividad en el territorio bonaerense. Según lo estipulado, la Subsecretaría de Minería tendrá a su cargo impulsar convenios mineros con los 135 municipios que integran la provincia de Buenos Aires. El objetivo, de acuerdo con las autoridades, pasa por “acompañar y fortalecer las labores de gestión municipal en el sector minero, a través de un acompañamiento de las interacciones con los actores del segmento y la comunidad”.

En efecto, ‘La Minería en tu Municipio’ apunta a fomentar el despliegue de “acciones de articulación, capacitación, asistencia técnica y divulgación, de las que serán destinatarios los municipios, los productores, los proveedores minero-industriales y los profesionales del sector, así como las instituciones y organizaciones de la sociedad civil interesadas en la temática”. ✨

ALQUILER Y VENTA DE CONTENEDORES MARINOS

PAÑALES Y MODULOS HABITABLES

CAMPAMENTOS MINEROS

CHILEAR UNION S.A.

549-3525-441252

549-351-3564307

ventas@chilear.com.ar

W WICHI TOLEDO

Perforación Construcción

Transporte Sustentabilidad

CONOCEMOS LA PUNA

www.wichitoledo.com

Una productora de litio lanzó sus primeras ON al mercado

Con esta emisión, Exar espera sostener su capital de trabajo y refinanciar sus pasivos. A cargo del proyecto Cauchari-Olaroz, en suelo jujeño, la empresa apunta a liderar la producción de carbonato de litio a escala nacional.

Exar anunció la emisión de las primeras obligaciones negociables (ON) del mercado local del litio, con calificación 'AA.ar' estable de Moody's y Fix. A través de un comunicado, la firma convocó a una licitación para ganar respaldo financiero. "Lo recaudado será destinado a financiar principalmente capital de trabajo y/o refinanciación de pasivos para el giro comercial del negocio.

Conformada por Ganfeng Lithium, Lithium Argentina y Jujuy Energía y Minería Sociedad del Estado (JEMSE) en calidad de accionistas, Exar concentra sus operaciones en el Salar Cauchari-Olaroz, en la provincia de Jujuy, donde desarrolla el proyecto Cauchari-Olaroz. Con una capacidad instalada de 40.000 toneladas (Tn) anuales de carbonato de litio, la compañía tiene la capacidad para convertirse en el mayor productor del país. "Actualmente, la planta se encuentra en la fase de inicio productivo, y espera obtener entre 20.000 y 25.000 Tn este año", puntualizó.

La minera cuenta con una sólida posición competitiva en el mercado del carbonato de litio y el fuerte apoyo de sus accionistas. "En esta operación, los Bancos Santander e ICBC actuarán como organizadores y colocadores, en tanto que Banco Galicia, Banco BBVA, Macro Securities, Banco Comafi, Balanz, Banco Mariva, Banco Supervielle, Puente, Allaria, InvertirOnline, TPCG, MAX Capital, Global Valores, Neix y Cohen actuarán como colocadores", especificó.

La etapa inicial de exploración y prospección en el Salar de Cauchari-Olaroz comenzó en 2009. Desde entonces, Exar llevó a cabo numerosos estudios de prefactibilidad, factibilidad y estudios de impacto ambiental. "Una vez obtenidos los permisos de operación se inició la construcción de la planta, que demandó una inversión de u\$s 979 millones", cuantificó.



En su pico de trabajo, subrayó, este proceso empleó a más de 3.300 personas de manera directa. Por estos días, el emprendimiento cuenta con más de 2.100 colaboradores entre directos e indirectos, de los cuales más del 60% reside en la provincia de Jujuy, y el 30% lo hace en comunidades aledañas. "Se trata de un motor fundamental para el desarrollo regional", ponderó la compañía.

Términos legales

La oferta pública de las ON lanzadas por Exar se encuentra comprendida dentro de la autorización otorgada por la

Comisión Nacional de Valores (CNV), en el marco de lo establecido por el artículo 41 del Título II del Capítulo V de las normas de esa entidad. Asimismo, de acuerdo con el procedimiento fijado en el artículo 51, la empresa se comprometió a presentar la documentación definitiva en el plazo estipulado.

Las ON se encuentran garantizadas únicamente con el patrimonio de la emisora. "No están garantizadas por ninguna clase de derecho real de garantía flotante o garantía especial ni están garantizadas por ningún otro medio ni por ninguna entidad financiera", aclaró Exar. ✖

L&G
LOGÍSTICA Y GASTRONOMÍA S.R.L.

**LLEGAMOS DONDE
NOS NECESITES**



LYGSRL.COM/

SAN JUAN - ARGENTINA

ADMLOGAS@LIVE.COM.AR

BALTAZARMARTINI@LYGSRL.COM

264-4334285

Estados Unidos financia seis proyectos mineros en la Argentina

Las inversiones norteamericanas dentro del sector promueven el desenvolvimiento de iniciativas de litio, oro, plata, plomo y zinc, y cubren geográficamente a las provincias de Jujuy, Salta, Catamarca y Santa Cruz.



La Argentina y Estados Unidos suscribieron recientemente un memorándum de entendimiento para potenciar las inversiones mineras. Firmado por la excanciller Diana Mondino y el subsecretario norteamericano de Estado para el Crecimiento Económico, Energía y Medio Ambiente, José Fernández, el acuerdo apunta a fortalecer la cooperación entre ambos países en materia de desarrollo sectorial. En ese marco, un informe elaborado por los

especialistas Franco Ramseyer y Emilce Terré para la Bolsa de Comercio de Rosario (BCR) pone el foco en los proyectos mineros financiados por capitales estadounidenses en el país. "Estos se extienden desde el norte hasta el sur, desarrollándose en las provincias de Jujuy, Salta, Catamarca y Santa Cruz, con el litio, el oro, la plata, el plomo y el zinc como principales minerales a extraer", puntualizó. En suelo jujeño, más precisamente en el departamento de

Rinconada, especificó el trabajo, se encuentra Puna Operation, un desarrollo de plata, plomo y zinc. "Está compuesto por la mina Chinchillas y la propiedad Pirquitas, que incluye sus propias instalaciones de procesamiento. Además, cuenta con dos depósitos, el de Cortaderas y el de San Miguel. La totalidad del proyecto pertenece a la compañía estadounidense SSR Mining", informó el relevamiento.

En el departamento salteño de Los Andes, prosiguió, se emplaza el Salar de Arizaro, un cuerpo salino ubicado 3.760 metros sobre el nivel del mar y a 80 kilómetros (km) de la frontera internacional con Chile. "Este emprendimiento de litio se encuentra en una etapa de exploración avanzada. Su participación accionaria está distribuida de la siguiente manera: el 40% pertenece a la compañía Pluspetrol Resources, de Países Bajos; el 26%, a la subsidiaria estadounidense Argentum Investments; y el 4% restante, a la firma española Prado Largo", detalló.

En el mismo departamento, pero 4.800 metros sobre el nivel del mar y unos 300 km al noroeste de la ciudad de Salta, se localiza la iniciativa argentífera El Quevar, la cual actualmente atraviesa la fase de evaluación económica preliminar. Se trata, según el informe, de un *joint venture* entre la empresa canadiense Barrick Gold (70%) y la estadounidense Golden Minerals Company (30%).



Otras inversiones

En Catamarca, indicó el reporte, hay otros dos proyectos de litio financiados por capitales norteamericanos. Fénix, en el Salar del Hombre Muerto, y Kachi, en el Salar de Carachi Pampa. El primero le pertenecía en un 100% a la empresa estadounidense Livent hasta su fusión con Allkem, la cual dio surgimiento a Arcadium Lithium, actual propietaria. El segundo, por su parte, está en manos

de la australiana Lake Resources (75%) y de la norteamericana Lilac Solutions (25%).

Por último, resaltó el relevamiento, en Santa Cruz se localiza el emprendimiento aurífero Cerro Negro, 100% a cargo del gigante Newmont Goldcorp. En plena etapa de producción, gracias a sus tres minas subterráneas (Eureka, Mariana Central y Mariana Norte) este yacimiento aporta unas 334.000 onzas anuales de oro. ✧



EVR VILOIDE S.R.L.

- Espárragos
- Bulones
- Tuercas

S/Normas:
ASTM - IRAM - ISO - SAE

Ejército de Los Andes N° 521 - (1832) - Lomas de Zamora
Prov. de Buenos Aires - Telefax: 011 2002-4259 / 4978-4377
E-mail: info@emrsa.com.ar - Homepage: www.emrsa.com.ar

TERMIPOL.com
Aislaciones • Andamios • Fire Proofing

TERMIPOLO ARGENTINA
Alberti 865, Zárate - Pcia. de Buenos Aires 03487-423928 y líneas rotativas, recepcion@termipol.com

BASE OPERATIVA AÑELO
Calle 1 N°22, Manzana 52, Añelo - Neuquén

“Más allá de la incertidumbre, el precio del litio volverá a subir”

Se espera un alza en el valor del recurso para el período 2025-2027, según las proyecciones del economista Maximiliano Ramírez, quien reivindica la importancia del sector para diversificar la economía nacional y ayudar a captar divisas.



Maximiliano Ramírez

En un contexto internacional turbulento, el precio del carbonato de litio podría situarse en unos u\$s 20.800 por tonelada (Tn) durante el período 2025-2027, convirtiéndose así en un fuerte incentivo para el incremento de la producción nacional. De concretarse esa presunción, el valor subiría un

53% en relación con el promedio de 2003-2023.

Según el economista Maximiliano Ramírez, el mercado del litio es relativamente pequeño en comparación con el de otros metales. “En este ámbito, los productores y clientes negocian directamente entre sí mediante contratos de mediano y largo plazo”, explicó el socio director de Lambda Economía y exsubsecretario de Programación Macroeconómica en el Ministerio de Economía.

Para brindar mayores niveles de transparencia, acotó, las bolsas de metales comenzaron a cotizar el recurso. “No obstante, la oferta de este es muy amplia en términos de calidades y especificaciones, lo cual torna compleja la estandarización del precio. Los valores que publican las consultoras, de hecho, son meramente referenciales”, aclaró.

A partir de 2006, recordó el especialista, el carbonato de litio empezó a encarecerse de manera significativa, traccionado por la demanda de los fabricantes de baterías destinadas a vehículos eléctricos. Entre 2015 y 2018, puntualizó, se verificó una suba relevante, detalló, cuando la Tn pasó de u\$s 6.500 a u\$s 14.200. “Pero el gran salto se dio en 2022, cuando se alcanzó un promedio de u\$s 69.500 en medio de una gran volatilidad”, resaltó.

Por estos días, reconoció, la expansión de la oferta global se combina con una expansión de la demanda menor de la prevista. “No puede obviarse, en ese sentido, la eliminación de los subsidios que instrumentó el Gobierno chino para la compra de autos eléctricos”, argumentó. De cara al cierre de esta temporada, cuantificó, se estima un valor medio de u\$s 16.500 por Tn, aunque en el mercado *spot* hoy



cotiza a unos u\$s 10.000. “No obstante, las perspectivas para el futuro inmediato son auspiciosas, lo que representa una buena noticia para el desenvolvimiento de las inversiones en el medio local”, adelantó.

Principal desafío

A criterio de Ramírez, el gran desafío que tiene por delante la minería argentina no se limita a desempeñar con éxito las labores de exploración y producción, sino que también

abarca la interrelación dentro de la matriz productiva de las distintas cadenas de valor. “Se trata de una variable fundamental para solucionar los problemas macroeconómicos del país”, opinó. A fin de superar la falta de dólares, argumentó, resultará vital la diversificación de la producción nacional para no depender exclusivamente del sector agrícola. “Sería sumamente deseable que esa captación de divisas no provenga solo de un insumo, sino de un producto terminado”, expresó. ✱

Capitales árabes se suman a la exploración de Antofagasta de la Sierra

La empresa World Metals Alloys, constituida bajo las leyes de Emiratos Árabes Unidos, selló un acuerdo con Catamarca Minera y Energética Sociedad del Estado para buscar y eventualmente explotar recursos minerales en la Puna catamarqueña.



Catamarca será sede de nuevas prospecciones mineras financiadas por capitales provenientes de Oriente Próximo. Decidida a potenciar el desenvolvimiento de la actividad, la firma pública Catamarca Minera y Energética Sociedad del Estado (Camyen) suscribió un acuerdo con World Metals Alloys (WMA), empresa asentada en Emiratos Árabes

Unidos, para implementar labores exploratorias con opción de explotación de minerales en el departamento de Antofagasta de la Sierra.

La rúbrica del convenio, realizada en la Casa de Gobierno provincial, contó con la presencia del gobernador Raúl Jalil; el director gerente de WMA, Vimal Kumar Mohanlal, World Metals Alloys, y la presidenta del Directorio de Camyen, Susana Peralta. También participaron del acto el vicegobernador catamarqueño, Rubén Dusso; el ministro de Minería, Marcelo Murua; y el socio de WMA, Pramod Kumar Prusty. Según lo establecido, ambas partes colaborarán de manera activa para la exploración y potencial explotación de la zona minera conocida como Campo Blanco,

que abarca una superficie de aproximadamente 7.500 hectáreas (Has) en plena Puna provincial. El área, que es objeto de un cateo pertinentemente solicitado por Camyen, incluye los pedimentos de las minas Campo Blanco II, Campo Blanco III, Campo Blanco IV y Aguas Blancas I. Esta alianza estratégica entre Camyen y WMA decanta tras un proceso de licitación pública que culminó sin propuestas viables. Esta falta de éxito en la convocatoria llevó a la compañía estatal a considerar la posibilidad de asociarse con la corporación árabe en virtud de su enorme capacidad técnica y financiera. La iniciativa apunta, en palabras del gobernador Jalil, a atraer inversiones y generar empleo en la región, aportándole beneficios a la economía local.

“Este proyecto busca fomentar el uso sostenible de los recursos naturales, el crecimiento de la minería local y la conservación del medio ambiente, en línea con el desarrollo social y económico de la región de la Puna catamarqueña”, manifestó.

Tradición y futuro

La apuesta exploratoria de Catamarca no sorprende, ya que se trata de una de las plazas mineras con más tradición a escala nacional. Antes de la colonización española, los pueblos indígenas que residían en el actual territorio de la provincia ya realizaban labores de minería. No es casual, por lo tanto, que se haya convertido en la principal productora minera de la Argentina hacia fines del siglo XIX.

Así lo indicó un reciente informe de la Comisión Económica para América Latina y el Caribe (CEPAL). Denominado ‘Lineamientos para una especialización y diversificación productiva sostenible y equilibrada en la provincia de Catamarca’, el trabajo remarcó que el distrito fue receptor del primer proyecto minero del país a gran escala y a cielo abierto en los años 90 (Bajo La Alumbra, lanzado en 1997). “Hoy este territorio es uno de los epicentros del boom del litio en la Argentina”, enfatizó el trabajo. El inmenso potencial geológico, apuntó el documento, determina la presencia en suelo catamarqueño de cuantiosas reservas de minerales metalíferos, no metalíferos, rocas de aplicación y piedras preciosas ornamentales, cuyos grados de desarrollo aún son relativamente bajos. ✱

Phoenix lanzó la primera operación no convencional en Río Negro

Con resultados alentadores, la compañía con sede en el Reino Unido confirmó el potencial rionegrino para poner en valor recursos petroleros de Vaca Muerta. Hasta ahora, la firma está bombeando alrededor de 4.000 barriles diarios de crudo.

phoenix GLOBAL RESOURCES

del Gobierno rionegrino. Del pacto participaron el CEO de la compañía, Pablo Bizzotto; el gobernador rionegrino, Alberto Weretilneck; y la secretaria de Estado de Energía, Andrea Confini.

Tal como informó PGR, el primer *pad* exploratorio implicó la perforación de un pozo piloto vertical para la adquisición de datos. Posteriormente, aclaró la empresa, se ejecutaron tres perforaciones horizontales con ramas laterales de 3.000 metros que alcanzaron una profundidad final de 6.300 metros cada una. Estos sondeos, prosiguió

Tras poner en producción el primer *pad* de tres pozos no convencionales en Confluencia Norte, directivos de Phoenix Global Resources (PGR) recibieron a las autoridades

la firma, fueron fracturados mediante técnicas avanzadas de estimulación de alta intensidad, con base en la curva de aprendizaje y en los resultados de Vaca Muerta a nivel regional, incluyendo un total de 135 etapas. Según PGR, se está confirmando la presencia del reservorio Vaca Muerta en el extremo oeste del bloque, con características petrofísicas y de espesor similares a los pozos ejecutados en Mata Mora Norte. “A la fecha, la producción asciende a 4.000 barriles diarios de petróleo dentro del período de *flowback* y *well testing*. Como parte del compromiso exploratorio asumido para las áreas de Confluencia Norte y Confluencia Sur, se procedió además a registrar y procesar 228 kilómetros cuadrados (km²) de sísmica 3D, actualmente en fase de interpretación. Este nuevo dato adquirido es fundamental para la definición de futuros pozos en la zona”, reveló la organización.

A decir de Bizotto, los resultados iniciales lucen francamente favorables. “Vamos a seguir analizando los parámetros del subsuelo para verificar las características de Vaca Muerta en el área. Desde Phoenix estamos orgullosos de promover este hito que podría mejorar notablemente la producción de Río Negro. Personalmente, como rionegrino, estoy muy entusiasmado ante la posibilidad de contribuir con mi provincia”, manifestó.

Planes ambiciosos

La primera fase de labores exploratorias que PGR está encarando en Confluencia Norte forma parte de los compromisos asumidos por la empresa con la provincia de Río Negro. Junto



con la exploración del bloque Confluencia Sur, la compañía prometió realizar una inversión de más de u\$s 85 millones. La actividad de Confluencia Sur se encuentra dentro de los planes exploratorios de la firma para

2025. Vale destacar que la petrolera latinoamericana GeoPark Limited, accionista de Phoenix, adquirió recientemente una participación de un 50% en los bloques Confluencia Norte y Confluencia Sur. »



CLASSIC
RENT A CAR

- Atención las 24 hs.
- Asesoramiento personalizado en la elección de la unidad que mejor se adapte a tus necesidades.
- Entregas y devoluciones de vehículos en el Aeropuerto y hoteles de la ciudad de San Juan. ¡Sin costo!





Classic Rent a Car

Avda. Libertador Gral. San Martín 163 (Oeste) San Juan
☎ 0264 4224622 📞 +54 9 264 5043333

Creando juntos soluciones para un futuro con energía.

Comenzamos a desarrollar soluciones para la Industria del Petróleo y del Gas en 1948. Crecimos hasta destacarnos en la ejecución de Proyectos EPC, Proyectos de Ingeniería, Fabricación de Equipos y Provisión de Servicios para todo el mercado energético; desde la generación eléctrica, la industria petroquímica y la minería hasta la energía nuclear y renovable.

AESAs es energía para sus proyectos.

AESAs (A-Evangelista S.A.) | (+54) 11 5441-6000 | aesa.comercial@ypf.com | aesa.com.ar



PCR y Acindar construirán un parque eólico en Olavarría

La alianza estratégica entre ambas empresas ya tiene en operación el complejo de generación renovable San Luis Norte, situado en territorio puntano. Inicialmente, la nueva instalación alcanzará una potencia de 180 megawatts.



Petroquímica Comodoro Rivadavia (PCR) y ArcelorMittal Acindar anunciaron la construcción de su segundo parque eólico en el país. En esta oportunidad, el proyecto estará ubicado en la localidad de Olavarría, en el centro de la provincia de Buenos Aires. Según lo previsto, en una primera etapa el complejo alcanzará los 180 megawatts (Mw) de potencia. Adicionalmente, ambas compañías se comprometieron a llevar adelante una serie de obras de

repotenciación del transporte eléctrico en las estaciones transformadoras de Olavarría y Ezeiza. Estas labores permitirán ampliar la capacidad del sistema de transmisión de electricidad y, en paralelo, tomarán viable la construcción de nuevos polos de generación verde en suelo bonaerense.

Vale destacar que PCR y Acindar están asociadas en Generación Eléctrica Argentina Renovable (GEAR), con un 51% y 49% de las acciones, respectivamente. Las

firmas también comparten la titularidad del complejo eólico y solar San Luis norte, que ocupa un predio de unas 1.500 hectáreas (Has) en el departamento puntano de Belgrano. Dicha iniciativa, que hasta ahora posee una capacidad aerogeneradora de 112,5 Mw, incorporará un módulo fotovoltaico de 18 Mw, por lo que se convertirá en el primer parque híbrido de la Argentina. Tal como sucede con San Luis Norte, la energía limpia que se produzca en Olavarría servirá para abastecer las necesidades de las plantas industriales que Acindar controla en el país. "Estamos liderando la reducción de emisiones de dióxido de carbono (CO₂) para la industria siderúrgica argentina", reivindicó Federico Amos, CEO de

la compañía fabricante de aceros. Con esta propuesta, remarcó el directivo, la empresa reafirma su compromiso con la sustentabilidad y la lucha contra el cambio climático. "Apuntamos a reducir en un 30% la huella de carbono para el año 2030 y a llegar a la neutralidad de carbono para 2050", anticipó el número uno de ArcelorMittal Acindar.

Líderes en sus rubros

Emblemática empresa siderúrgica que encabeza la obtención de aceros largos a escala nacional, ArcelorMittal Acindar es proveedora estratégica de sectores como la construcción civil, el petróleo, la energía, el rubro automotriz, el

agro y la industria en general. Tiene su sede central en la ciudad de Villa Constitución (Santa Fe) y posee plantas en la ciudad santafecina de Rosario, en la ciudad puntana de Villa Mercedes, y en las localidades bonaerenses de La Tablada y San Nicolás.

Histórica firma del sector petrolero, principal exportadora de cemento y segunda productora de energías renovables en la Argentina, PCR dispone de su sede principal en Comodoro Rivadavia (Chubut) y cuenta con presencia internacional en varios países del continente americano. Cada vez más comprometida con la producción de energías limpias, el año pasado invirtió u\$s 370 millones para lanzar tres parques eólicos. >x<



LA ÚLTIMA TECNOLOGÍA Y EL MEJOR EQUIPAMIENTO EN SEGURIDAD PARA SU TRANQUILIDAD.

MARA RENT A CAR

ENTREGA Y DEVOLUCIÓN EN AEROPUERTO 24HS.

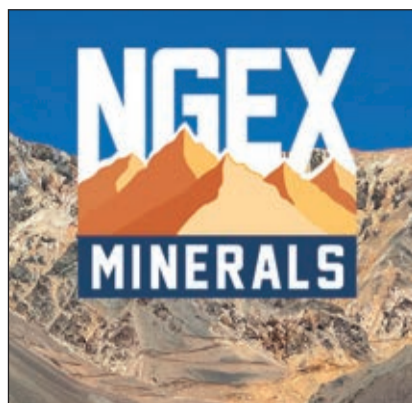
UNIDADES PARA INGRESO A YACIMIENTOS.

► CUENTAS CORPORATIVAS ► SEGUROS SIN FRANQUICIA ► TRANSFERS - TRASLADOS ESPECIALES

f /MARAPatagonia @mararentcar +54 9 299 415 4578 Reservas@mararentacar.com

JUAN JULIÁN LASTRA 4190 - Q8304IMX | NEUQUÉN, ARGENTINA - D: +54 (0299) 446-4241 - WWW.MARARENTACAR.COM

NGEx lanza colocación privada por u\$s 70 millones



Mediante una operación sin intermediarios, la minera apunta a vender un total de hasta 9.091.000 acciones ordinarias a un precio de 11 dólares canadienses (casi u\$s 8) por título. Así, la firma aspira a obtener alrededor de u\$s 72,5 millones. Con estos ingresos, NGEX Minerals financiará sus programas de exploración previstos en el proyecto Lunahuasi, situado en la provincia de San Juan, además de continuar con sus labores en Los Helados, en Chile, y de atender otros fines corporativos. ✧

Eramet compró parte de Tsingshan en proyecto de litio



La minera de capitales franceses se quedará con el 49,9% que posee el conglomerado chino en los activos de Eramine Sudamerica. Según lo previsto, la compra tendrá un impacto neto en efectivo de u\$s 699 millones. Para Tsingshan, el mayor productor de níquel del mundo, esta transacción representa un cambio en su estrategia corporativa de ampliación y diversificación. Para Eramet, en tanto, significa consolidar su presencia en la región con mayores reservas litíferas del planeta. ✧

Argenta Silver adquirió el proyecto El Quevar en Salta



La transacción se completó mediante la compra de todas las acciones emitidas y en circulación de Silex Argentina por una contraprestación final de u\$s 3,5 millones. Con esta adquisición estratégica en suelo salteño, Argenta Silver Corp. se posiciona como un líder emergente en el mercado de la plata. Tras confirmar la operación, la empresa de capitales canadienses también anunció el nombramiento del geólogo argentino Joaquín Marías como nuevo vicepresidente de Exploración y Desarrollo. ✧

Women in Mining Argentina renovó su cúpula directiva



La conducción de la entidad para el período 2025-2026 quedó a cargo de Amalia Sáenz, Country Manager de Lake Resources, quien estará secundada por Verónica Morano, gerente de Comunicación de Glencore Argentina, y Laura Hernández, jefa de Comunicaciones de Veladero, como vicepresidenta y vicepresidenta segunda, en cada caso. "Celebramos estas designaciones y continuamos impulsando la equidad e igualdad de oportunidades para la mujer", indicaron desde WIM Argentina. ✧

Unico Silver encaró campaña exploratoria en Cerro León



La compañía de capitales australianos anunció el inicio de las perforaciones en su proyecto de plata santacruceño. Según lo previsto, la campaña de sondeos en Cerro León comprenderá un programa inicial de circulación inversa de 5.000 metros, seguido por labores de perforación diamantina destinadas a ampliar la estimación de los recursos minerales de la iniciativa. Desde Único Silver se anticipó que los primeros resultados de los ensayos estarán listos para mediados de diciembre. ✧

Vale do Rio Doce tiene nuevo director financiero



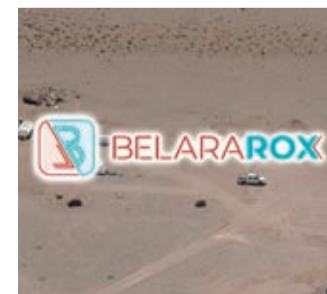
Luego de llegar a un acuerdo definitivo con las autoridades brasileñas para resarcir los daños registrados en Samarco, el Directorio de la minera decidió designar como nuevo director financiero a Marcelo Bacci. El ejecutivo llega en reemplazo de Murilo Muller, quien desempeñaba esa función de manera temporal. Antes de su ingreso a Vale, Bacci conducía las finanzas de la firma fabricante de celulosa Suzano. Ahora, ese rol será ejercido por su colega Marcos Moreno Chagas. ✧

Rio Tinto se asocia con Fleet Space para explorar Rincón



Fleet Space Technologies, la empresa de exploración espacial de Australia, anunció que colaborará de manera sostenida con Rio Tinto para avanzar en la búsqueda de litio dentro del proyecto Rincón, en Salta. La alianza estratégica aprovechará la solución de exploración integral ExoSphere, basada en el uso de tecnología espacial, multifísica 3D e Inteligencia Artificial (IA). La idea es obtener información del subsuelo en cuestión de días con un impacto ambiental casi nulo. ✧

Belararox emprende campaña exploratoria de cobre en TMT



La minera australiana acaba de lanzar labores de perforación por 6.000 metros de diamantina en Malambo y Tambo South, los dos proyectos de mayor prioridad de Toro-Malambo-Tambo (TMT), un área de 320 kilómetros cuadrados (km²) situada en Valle del Cura, San Juan. Los primeros 3.400 metros en busca de cobre se alcanzarán con tres pozos en Malambo. "Este es un momento muy emocionante para la empresa", se entusiasmó Jason Ward, gerente de Exploración de Belararox. ✧